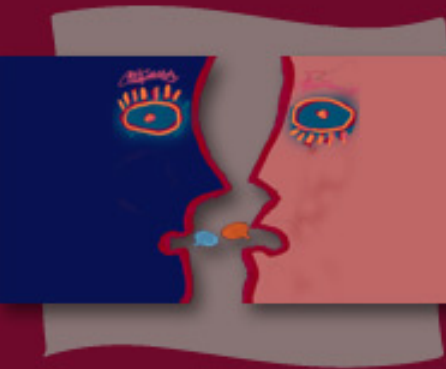


A stylized, abstract illustration of a face. The face is outlined in a thick, dark red line. The eyes are large, almond-shaped, and filled with a vibrant blue color, each with a small orange pupil. The eyelids are outlined in orange. The mouth is open, showing a blue tongue and an orange lower lip. The background is a gradient of dark blue on the left and light pink on the right. There are some faint, sketchy lines in the background, possibly representing hair or other facial features.

ASPECTOS HISTÓRICOS, CULTURALES Y SOCIALES DEL VIH/SIDA EN PUERTO RICO

*Sandra I. Serrano-Alicea, BCHE
La Perla de Gran Precio*



- *“La epidemia del VIH/SIDA es una de las crisis de desarrollo más serias de todo el mundo. Se estima que 3 millones de personas murieron a causa del SIDA en el 2003 y más de 5 millones adquirieron el Virus de Inmunodeficiencia Humana (VIH) - llevando el número de personas que viven con el virus alrededor del mundo a 40 millones. La epidemia continúa propagándose, con nuevas epidemias surgiendo en Asia y Europa Oriental. Las personas que viven con el VIH/SIDA, y sus familias, continúan enfrentando gran discrimen y terribles estigmas en sus vidas diarias. Las mujeres continúan enfrentando discrimen en sus familias, comunidades y en la sociedad. La desigualdad y las relaciones de poder entre hombres y mujeres son factores claves en la propagación de la epidemia. Globalmente, las mujeres, actualmente constituyen la mitad de aquellas personas que viven con el virus.”*
(Mensaje de Mark Malloch Brown, Día Mundial de Alerta Contra el SIDA, 1 de diciembre de 2003, UNAIDS.)



VIH/SIDA: Epidemia en tres etapas

(Jonathan Mann, 1987)

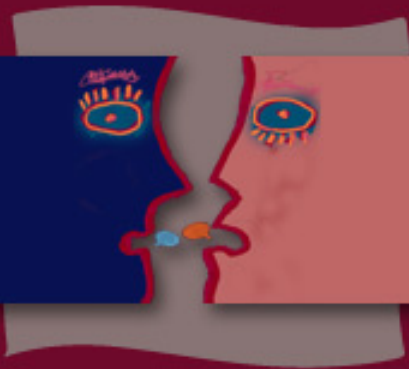
- Primera etapa: epidemia por infección del VIH.
- Segunda etapa: epidemia del SIDA mismo.
- Tercera etapa: epidemia de la respuesta social, cultural, económica y política al SIDA.



Repasando la Historia

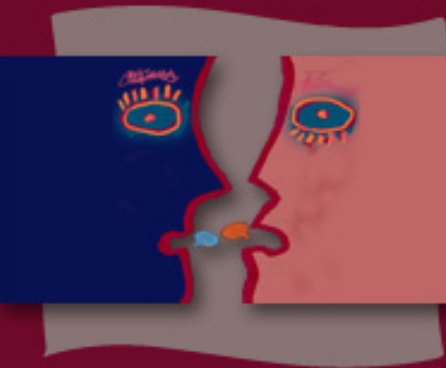
- Para el año 1981 se observaron las primeras señales de que estaba surgiendo una “nueva enfermedad” .
- Inmunodeficiencia Relacionada a Gays (GRID - por sus siglas en inglés).





- Para el 1982 el Centro para el Control y Prevención de Enfermedades (CDC - por sus siglas en inglés) reporta haber encontrado síntomas entre hombres homosexuales y usuarios de drogas inyectables en Nueva York y California.
- SIDA - por primera vez.





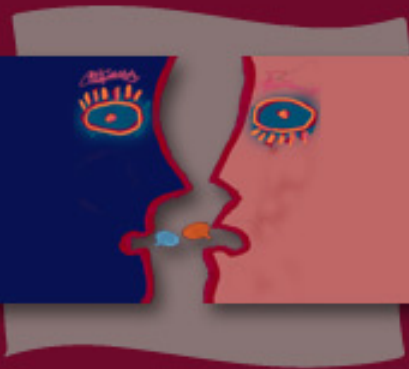
- Para el 1983-84 se aísla el virus y se le da el nombre de Virus de Inmunodeficiencia Humana (VIH).
- Se propaga a través de intercambio de fluidos del cuerpo.
- 1985 - la Administración de Pruebas y Alimentos (FDA - siglas en inglés) aprueba el primer examen de anticuerpos contra el VIH.



El VIH/SIDA en Puerto Rico

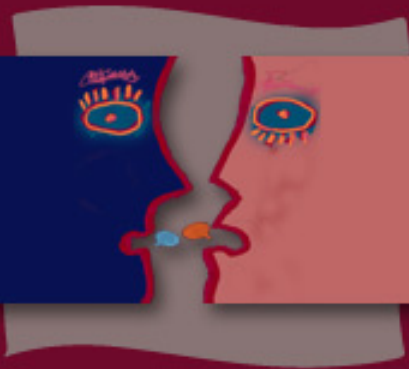
- Hay casos registrados desde 1988.
- El 50% se contagió por uso de drogas inyectables (UDI). (Compartir parafernalia)
- El 60% de las mujeres fue por contacto heterosexual (sexo con hombres).





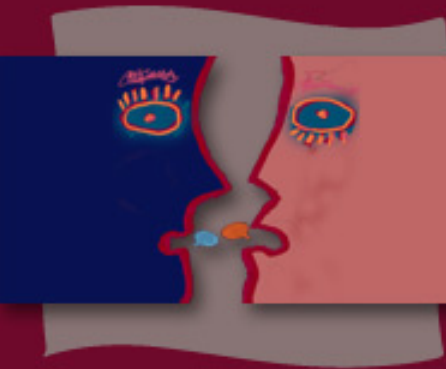
- El 17% fue por hombre sexo con hombre.
- El 86% de los infectados son personas entre los 20 y 49 años.
- Al 31 de marzo de 2004 hay registrados 29,205 casos de SIDA, de los cuales han muerto 18,370 (63%).



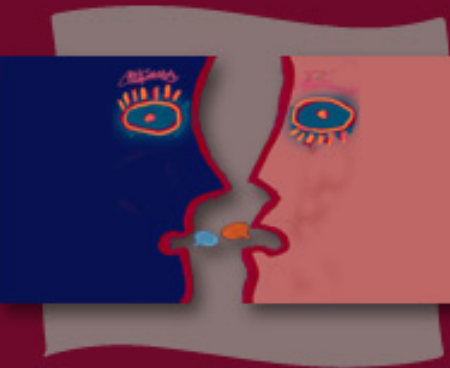


- En los inicios de la epidemia del VIH/SIDA, en Puerto Rico, la mayoría de los casos que se reportaban era de hombres usuarios de drogas intravenosas, los cuales en su mayoría eran jóvenes heterosexuales que se encontraban sexualmente activos, esto ocasionó que la infección por VIH se expandiera hacia las mujeres y sus hijos(as).

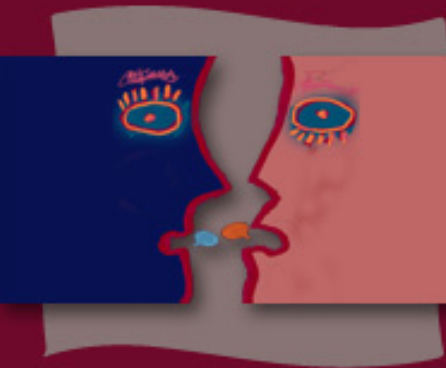




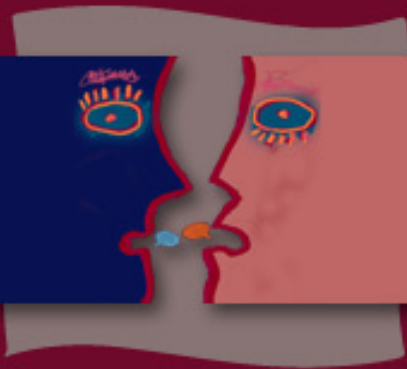
- Durante el 2001, Puerto Rico ocupó el cuarto lugar en cuanto a incidencia SIDA a nivel de Estados Unidos (Centro para el Control y Prevención de Enfermedades, 2002).
- El VIH/SIDA se ha convertido en uno de los principales problemas de salud pública en las últimas décadas a nivel mundial (Carrión, Morales y Llopis, 2003).



- Desde sus inicios, el VIH/SIDA ha afectado a millones de personas alrededor de todo el mundo, independientemente del género, raza, edad, clase social, creencias religiosas y políticas, y preferencias sexuales. La pandemia del SIDA sigue siendo un serio problema de salud pública de profundas y graves consecuencias en nuestra sociedad.

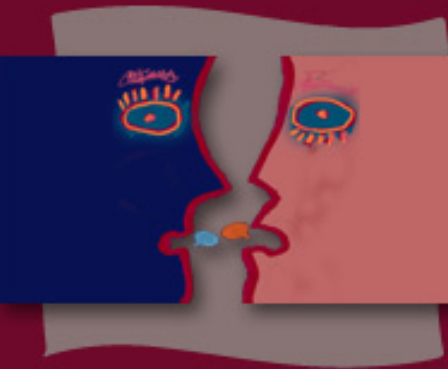


- La epidemia del VIH/SIDA ha tenido un impacto profundo en individuos, familias, agencias de servicio y particularmente en el sistema de prestación de servicios y cuidados de la salud. El modo principal de transmisión del VIH es por uso de drogas inyectables (UDI); aproximadamente el 60% de todos los individuos reportados con SIDA son UDI, parejas(os) o niños(as) de un UDI; esto nos hace confrontar el problema de “epidemias gemelas - abuso de sustancias y SIDA”.

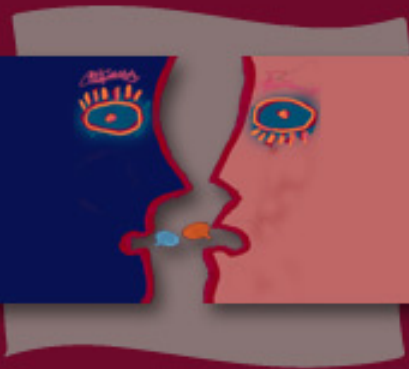


- A esta situación se le añade otro problema; la hepatitis. El uso ilegal de drogas y las relaciones sexuales de alto riesgo son los factores más fuertemente asociados con la infección por hepatitis C entre el grupo de 17 a 59 años; la mitad de los casos de hepatitis C en los Estados Unidos y Puerto Rico están directa o indirectamente ligados al uso ilegal de drogas.





- Veinte años después de haberse reportado la primera evidencia clínica del Síndrome de Inmunodeficiencia Adquirida, el SIDA se ha convertido en la enfermedad más devastadora que la humanidad haya alguna vez enfrentado. A nivel mundial, es el cuarto mayor asesino. Se estima que, en todo el mundo, cinco millones de personas contrajeron la infección en 2003, entre ellas 4.2 millones de adultos y 700,000 menores de 15 años, con un total de 3 millones de defunciones.



- El Síndrome de Inmuno Deficiencia Adquirida (SIDA) ha tenido un impacto en los niveles personal, social y económico de miles de familias en Puerto Rico.



Impacto del VIH/SIDA

Impacto en individuos/familias





Estigma

- Rechazos
- Prejuicios
- Soledad
- Abandono
- Depresión





Estigma

- Sociales
- Familiares
- Sexuales





Otros aspectos socio-culturales

- Machismo
- Cultura del Yo, y del placer propio
- Huérfanos
- “A mi no”
- Empatía/Demostración del amor



Nuestra Responsabilidad

Amar...

Darlo todo...



¡Darse uno mismo!